

Adviesfiche

Het meten van genderidentiteit in kwantitatief onderzoek

Aisa Burgwal & Joz Motmans



Mei 2021

Preamble:

Deze adviesfiche kwam tot stand na de ontwikkeling van de uitgebreide adviesnota¹, en heeft als doel om: (a) duidelijkheid te scheppen in de motivatie om genderidentiteit te bevragen in onderzoek bij volwassenen, en (b) concrete aanbevelingen te formuleren per type onderzoek, om zo concrete handvaten te bieden aan onderzoekers. Deze adviesfiche wil zodoende een beknopt en overzichtelijk instrument zijn voor onderzoekers. Zij die meer willen lezen over gekende buitenlandse en binnenlandse voorbeelden, voor- en nadelen per vraagstelling, en onze aanbevelingen, worden vriendelijk verwezen naar de uitgebreide adviesnota.

Deze adviesfiche biedt aldus geen antwoord op hoe organisaties, verenigingen of administratieve instanties gender kunnen optekenen in kader van monitoring; noch biedt zij antwoord op de vraag naar het meten van genderbeleving bij minderjarigen, of op de vraag naar diepgaand genderbelevingsonderzoek.

Dit document is een uitgave van het Transgender Infopunt en is een levend document dat waar nodig aangepast kan worden. Contacteer voor feedback, vragen of meer informatie: joz.motmans@uzgent.be of aisa.burgwal@uzgent.be.

¹ Motmans, J., Burgwal, A., & Dierckx, M. (2020). Adviesnota. Het meten van genderidentiteit in kwantitatief onderzoek. Gent: Transgender Infopunt, UZ Gent.

A. Waarom genderidentiteit in kaart brengen?

1. Weet wat je meet: geboortegeslacht, juridische geslachtsregistratie en genderidentiteit zijn niet hetzelfde

Onderzoek naar geslacht en gender is de laatste decennia enorm geëvolueerd. Diverse nieuwe inzichten hebben er toe geleid dat 'geboortegeslacht' en 'genderidentiteit' als aparte concepten worden beschouwd, naast 'seksuele oriëntatie' en 'genderexpressie'. Elk individu wordt aldus aanschouwd als het hebben van een "seksuele identiteit" met volgende componenten:

1. een (toegekend) *geboortegeslacht*, wat vertaald wordt in een (verplicht) juridische geslachtsregistratie;
2. een *genderidentiteit*: de interne beleving van man-zijn, vrouw-zijn, of anders-zijn;
3. een *seksuele oriëntatie*: de romantisch en/of seksuele gerichtheid (homo, lesbisch, bi, pan, aseksueel, etc.);
4. een *genderexpressie*: de manier waarop iemand zich uit naar de buitenwereld door bv. kledij, haar, houding, etc.. De interpretatie van genderexpressie is sterk cultureel en historisch bepaald door de heersende gendernormen in een maatschappij.

Van deze vier componenten wordt enkel het juridisch (geboorte)geslacht geregistreerd door de Belgische overheid in het Rijksregister, en dit gegeven is momenteel nog beperkt in België tot ofwel mannelijk ofwel vrouwelijk. Voor de grote meerderheid van de bevolking wordt deze geslachtsregistratie nooit aangepast, en wordt verondersteld dat deze (grotendeels) samenvalt met de individuele genderidentiteit.

Sinds 2018 is de aanpassing van de geslachtsregistratie een eenvoudige administratieve procedure.² Tussen januari 1993 en 30 september 2019 lieten 2193 Belgen een aanpassing van de registratie van hun geslacht in de akten van de burgerlijke stand doorvoeren. De motivatie hiertoe is dat hun genderidentiteit niet past met het geregistreerde geslacht. Het is echter verkeerdelijk te veronderstellen dat de overheid *genderidentiteit* registreert. Hoogstens kan worden aangenomen dat zij die een verandering in de geslachtsregistratie aanvragen, zich meer of volledig thuis voelen bij de (enige) andere optie in de geslachtsregistratie. Mocht men daadwerkelijk genderidentiteit willen registreren, dan zouden twee of drie opties verre van afdoende zijn.³

Onderzoekers die gebruik maken van data uit het rijksregister/kruispuntbank, dienen zich bewust te zijn dat zij data m.b.t. actuele geslachtsregistratie hanteren, dewelke mogelijk niet 100% overeenkomen met het origineel toegekend geboortegeslacht, met de lichamelijke seksekenmerken of met de beleefde gender(identiteit).

² De juridische geslachtsregistratie is een wettelijke verplichting in België. Sinds 2018 is deze registratie eenvoudig administratief te wijzigen, maar enkel van M in V of omgekeerd. Momenteel wordt onderzocht hoe de veroordeling van het Grondwettelijk Hof (2019) m.b.t. het ontbreken van een juridisch erkennen van non-binaire personen wettelijk vertaald dient te worden: in het toevoegen van een derde optie, of in het veranderen/afschaffen van de geslachtsregistratie. Voor meer informatie: Motmans, J., & Verschelden, G. (Eds.). (2020). *De rechtspositie van transgender personen in België. Een multidisciplinaire analyse na de wetten van 25 juni 2017 en 18 juni 2018* (Vol. 20). Antwerpen-Cambridge: Intersentia.

³ Geen enkel van de hierboven beschreven vier aspecten kan op een dichotome manier bevestigd worden. Zo kent 'geboortegeslacht' zelf ook al heel wat uitzonderingen (variëaties in seksekenmerken of 'intersekse' genoemd). Voor wat seksuele oriëntatie of genderexpressie betreft, lijken onderzoekers zich dat makkelijker te realiseren.



2. Data m.b.t. genderidentiteit zijn belangrijk voor accuraatheid en betrouwbaarheid

Het is belangrijk voor onderzoekers om duidelijkheid te scheppen in welke data zij nodig hebben voor het beantwoorden van de onderzoeksvraag: informatie over de juridische (huidige) geslachtsregistratie (inclusief de vraag of dit ooit werd aangepast)? Informatie over genderidentiteit? Informatie over genderexpressie? Informatie over seksuele oriëntatie? Vaak worden de aspecten geboortegeslacht, juridisch geslacht en genderidentiteit met elkaar verward of gemengd gebruikt.⁴ Hierdoor weten respondenten niet duidelijk wat precies bedoeld wordt met de vraagstelling, en de onderzoekers kunnen niet zeker zijn welke data ze precies verzamelden. Een *correcte vraagstelling* en *inclusieve antwoordopties* kunnen aldus de accuraatheid en betrouwbaarheid van de data verhogen.

3. Data m.b.t. genderidentiteit zijn belangrijk voor kennisverwerving

Het is belangrijk om data over de specifieke bijdrage van de 'genderdiverse' identiteiten te verzamelen via algemeen bevolkingsonderzoek, om zo de maatschappelijke positie van transgender en genderdiverse personen te verbeteren en op een wetenschappelijke manier de specifieke bijdrage van genderbeleving op een onderzocht thema (bv gezondheid, tewerkstelling, huishoudsamenstelling, ...) te achterhalen. Tot op heden is dergelijk bevolkingsonderzoek nog niet uitgevoerd en vonden er in de voorbije decennia (in België) enkel *doelgroepgerichte* onderzoeken plaats, die zich dus specifiek richtten op het brede spectrum van transgender en genderdiverse personen.⁵

Het verzamelen van data in algemene studies zal niet enkel inzicht geven in de mogelijke proportie van transgender en genderdiverse personen⁶, maar deze groepen worden zo ook gedestigmatiseerd, hun ervaringen en kenmerken worden gedocumenteerd, en beleidskeuzes worden beter geïnformeerd. Daar waar gericht transgenderonderzoek meer in de diepte kan graven voor wat de *specifieke* leefsituatie en ervaringen van deze doelgroep betreft, biedt algemeen survey-onderzoek met aandacht voor deze aspecten, de mogelijkheid om de significante *bijdrage* van het genderspect uit te klaren en aldus significante verschillen tussen cisgender en transgender groepen te detecteren.

In elke survey kan het concept genderidentiteit bevraagd worden. In elk geval dient elke onderzoeker te beseffen dat het vragen naar het geslacht niet langer dichotoom kan gebeuren (tenzij men de huidige / oorspronkelijke juridische geslachtsregistratie bedoelt), en dat het gebruik van termen als 'geslacht' voor begripsverwarring kan zorgen. Concrete en duidelijke termen en vraagstellingen zijn noodzakelijk. Het doel, de aard van het onderzoek en de doelgroep zal bepalen welke aspecten in kaart moeten gebracht worden.

⁴ Een voorbeeld: Bent u: a) man, b) vrouw, c) anders?

⁵ Zie bv. Motmans, J., Wyverkens, E., & Defreyne, J. (2017). *Leven als transgender persoon in België. Tien jaar later*. Brussel: Instituut voor de gelijkheid van vrouwen en mannen.

⁶ Zie bv. Zhang, et al. (2020). *Epidemiological considerations in transgender health: A systematic review with focus on higher quality data*. *International Journal of Transgender Health*, 21(2), 125-137.



B. Hoe genderidentiteit operationaliseren?

Voor het bevragen van genderidentiteit in surveyonderzoek, zijn vele variaties mogelijk: continue 5- of 7-punt Likertschalen, gesloten antwoordopties, een open vraag,... Ook de antwoordopties kunnen verschillen naargelang de opzet van het onderzoek, de doelgroep, en het woordgebruik in de lokale context. Onderzoek uit Nederland en België geeft aan dat de bevraging van genderidentiteit via continue schalen hogere percentages genderdiverse respondenten oplevert, dan wanneer een categorische benadering met een beperkt aantal labels/identiteiten wordt gehanteerd. De manier van bevraging heeft dus duidelijk een invloed op de resultaten.

De aanbevolen manier van vraagstelling hangt af van het type onderzoek, zijnde *algemeen bevolkingsonderzoek* of *doelgroepgerichte surveys*. We gaan hierbij uit van een schriftelijke survey die door de respondent zelf wordt ingevuld. Ook dient aandacht besteedt te worden aan de *leeftijd* van de doelgroep (volwassenen of minderjarigen). De aanbevelingen binnen deze adviesfiche hebben enkel betrekking op onderzoek naar volwassenen. Tot slot geven we mee dat verdere of diepgaandere exploratie van gender en genderbeleving vanzelfsprekend altijd mogelijk is.⁷ Voor deze situaties verwijzen we naar de uitgebreide adviesnota.

1. Doelgroepspecifiek onderzoek

Voor *doelgroepspecifiek* onderzoek (onderzoek ten aanzien van transgender en gender diverse personen) wordt aangeraden een opsplitsing te maken tussen:

- Vragen naar het huidig juridisch geslacht (en het al dan niet gewijzigd karakter hiervan). Vragen naar het oorspronkelijk toegekende geboortegeslacht zijn in deze context mogelijks overbodig en potentieel pijnlijk, dus de afweging over de noodzakelijkheid van deze informatie dient te worden gemaakt.
- Vragen naar gebruikte identiteitslabels voor de genderidentiteit (met meerdere antwoordopties)
- Een continue operationalisering van genderidentiteit via een 5- of 7-punt Likertschaal. Onderzoek toont aan dat er meer recht gedaan wordt aan het continue karakter van een variabele indien men een 7-punt Likertschaal hanteert, hoewel men met een 5-punt Likertschaal sneller voldoende grote groepen bereikt als men de variabele nadien als categorisch wil beschouwen. Hierbij kan genderbeleving best bevroegd worden via twee schalen, enerzijds de mannelijke genderbeleving, anderzijds de vrouwelijke genderbeleving, om te vermijden dan mannelijk/vrouwelijk als uitersten van één spectrum worden gepresenteerd.
- Vragen naar de gewenste indeling in categorieën door de onderzoeker kan aan te bevelen zijn voor de her-codering / creatie van gendergroepen door de onderzoekers in de dataset.⁸

⁷ Zie bv Egan, S., & Perry, D. (2001). Gender identity: a multidimensional analysis with implications for psychosocial adjustment. *Developmental Psychology*, 37(4), 451-463.

⁸ Zie bv. Motmans, J., Wyverkens, E., & Defreyne, J. (2017). Leven als transgender persoon in België. Tien jaar later. Brussel: Instituut voor de gelijkheid van vrouwen en mannen.



2. Algemeen onderzoek

Voor *verkennde studies*, die niet de intentie hebben tot het vergelijken van groepen onderling, bestaan verschillende opties. Afhankelijk van de ruimte in een survey, en het belang van het accuraat meten, kan een onderzoeker volgende opties overwegen:

2.1 Continue schalen voor genderidentiteit (één voor mannelijkheid, één voor vrouwelijkheid)

Voordeel: op deze manier is er oog voor diversiteit, respondenten worden niet verplicht om een categorie te kiezen en zich mogelijk uitgesloten te voelen.

Nadeel: een dergelijke vraagstelling hanteren binnen algemeen onderzoek om de vergelijking tussen cisgender en genderdiverse respondenten mogelijk te maken, is moeilijk. Het is niet evident om de antwoorden te interpreteren en het is moeilijk om groepen (bv. cisgender en transgender) te creëren: de grenzen om groepen te identificeren zijn nog steeds erg arbitrair, alsook een extra controle-vraag naar identificatie als transgender is niet altijd van toepassing op elke trans persoon. Hoe de verschillende scores zich verhouden tot elkaar dient nog nader onderzocht te worden om een goed begrip van genderidentiteit op te bouwen en een dergelijke vraagstelling te hanteren binnen algemeen bevolkingsonderzoek. Diverse onderzoeken hebben in het verleden reeds cutoff waarden vooropgesteld, afhankelijk van het soort schaal dat gebruikt werd (zie adviesnota).

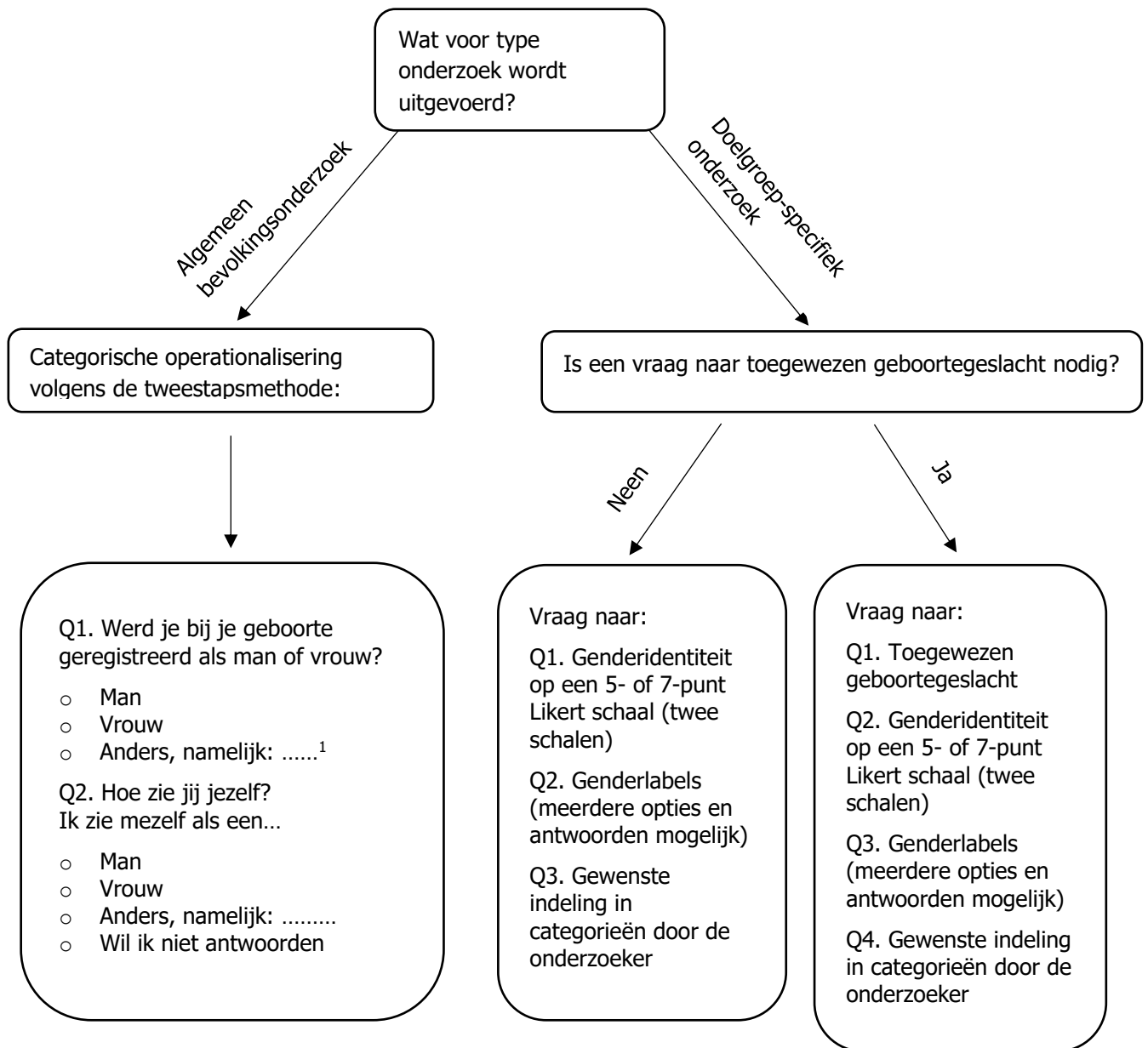
2.2 Het tweestapsmodel

Wanneer algemeen bevolkingsonderzoek wordt verricht wordt aangeraden een categorische operationalisering volgens de tweestapsmethode te hanteren. De tweestapsmethode bestaat enerzijds uit een vraag naar (geboorte)geslacht, gevolgd door een vraag naar genderidentiteit. Beide vragen zijn van categorische aard. We beseffen dat hiermee informatie verloren gaat, maar er wordt winst geboekt op het vlak van toepasbaarheid binnen meestal lange vragenlijsten, en op het vlak van duidelijkheid voor elk publiek.

Voordeel: eenvoudig en plaats besparend.

Nadeel: weinig informatie over wat de ervaren genderidentiteit verder inhoudt (bv. wens om medische en/of juridische veranderingen door te voeren, sociale outing, ...).

3. Beslissingsboom voor vragen naar genderidentiteit



Codering:

- Als Q1 Man en Q2 Man: Cisgender man
- Als Q1 Vrouw en Q2 Vrouw: Cisgender vrouw
- Als Q1 Man en Q2 Vrouw: Transgender vrouw
- Als Q1 Vrouw en Q2 Man: Transgender man
- Als Q1 Anders of Q2 Anders/Wil ik niet antwoorden: Anders

¹ In België is het verplicht om het geboortegeslacht te registreren. In het kader van internationale adoptie en landen waar een derde mogelijkheid geregistreerd kan worden op de geboorteakte, kan een derde optie noodzakelijk zijn.

C. Vraag en antwoordopties voor doelgroepspecifiek onderzoek met noodzaak om juridische geslachtsregistratie op te tekenen:

Q1. Bij je geboorte werd je geregistreerd als (geslacht zoals geregistreerd op de geboorteakte):

- M
- V
- Anders, namelijk:

Q2.1. Veel mensen voelen zich duidelijk man of vrouw. Voor sommigen is dat niet of minder het geval. Kan je aangeven in hoeverre je je man voelt?

Helemaal niet						Helemaal wel
1	2	3	4	5	6	7

Q2.2. Kan je aangeven in hoeverre je je vrouw voelt?

Helemaal niet						Helemaal wel
1	2	3	4	5	6	7

Q3. Hoe omschrijft je je genderidentiteit? In je gevoelens en gedachten ben je: (meerdere antwoorden mogelijk):

- Man
- Vrouw
- Man die aan travestie doet
- Vrouw die aan travestie doet
- Trans man: een persoon met een vrouwelijk geboortegeslacht, maar een mannelijke genderidentiteit
- Trans vrouw: een persoon met een mannelijk geboortegeslacht, maar een vrouwelijke genderidentiteit
- Genderqueer / Non-binair / Polygender / Genderfluide / Agender
- Andere:

Q4. Om de gegevens uit dit onderzoek te kunnen analyseren, kunnen we maar een beperkt aantal van de hierboven staande categorieën gebruiken. Daarom willen we je vragen welke groep het meeste aansluit bij hoe je u momenteel benoemt? Kruis het antwoord aan dat op dit moment het beste bij je past. Ik verkies te worden ingedeeld in de groep van:

- (Trans) man
- (Trans) vrouw
- Travestie
- Genderqueer / agender / polygender / genderfluide / non-binair
- Ik weet het niet, ik heb geen voorkeur